


Министерство сельского хозяйства Российской Федерации  
Федеральное государственное бюджетное образовательное учреждение  
высшего образования  
«Вятская государственная сельскохозяйственная академия»

СОГЛАСОВАНО

Председатель студенческого совета  
академии

  
\_\_\_\_\_ Е.А. Сулова  
«26» апреля 2016 г.

УТВЕРЖДЕНО

Решением Ученого совета академии  
от «28» апреля 2016 г., протокол №5  
Председатель Ученого совета академии,  
ректор \_\_\_\_\_ В.Г. Мохнаткин



**КОНЦЕПЦИЯ ВОСПИТАТЕЛЬНОЙ РАБОТЫ  
В ФГБОУ ВО ВЯТСКАЯ ГСХА**

Концепция воспитательной работы в ФГБОУ ВО Вятская ГСХА разработана кафедрой истории и философии на основании имеющихся нормативно-правовых документов, результатов анкетирования обучающихся ФГБОУ ВО Вятская ГСХА (далее - Академия) и опыта ведущих вузов страны. Концепция имеет целью совершенствование системы воспитательной работы в Академии и представляет собой систему приоритетных методов и форм в области воспитания студентов-аграриев.

**СОДЕРЖАНИЕ**

1. Общие положения	4
2. Цели и задачи воспитательной работы	5
3. Направления воспитательной работы	6
4. Организация воспитательной работы	7
5. Ожидаемые результаты	11
6. Критерии оценки воспитательной работы	12
Глоссарий	16
Методические рекомендации по совершенствованию воспитательной работы в ФГБОУ ВО Вятская ГСХА	18

## 1. ОБЩИЕ ПОЛОЖЕНИЯ

В начале XXI века, когда агропромышленный комплекс России вступает в новый период своего развития, аграрное образование становится незаменимым инструментом модернизации страны, а его целенаправленный воспитательный аспект – определяющим фактором решения многих проблем современного общества. В аграрных вузах страны получают образование специалисты, от уровня подготовки и мировоззрения которых зависит решение вопросов обеспечения продовольственной безопасности России, сохранение и возрождение российского села.

Постановка воспитательной работы в аграрном вузе имеет свои особенности, связанные прежде всего с тем, что субъектом воспитательной деятельности являются обучающиеся, представляющие в основном сельскую молодежь. Тем более важно готовить не просто высокопрофессиональных специалистов, но и всесторонне развитых, энергичных и ответственных граждан, готовых достойно встретить вызовы XXI века. Молодой специалист-аграрий должен быть не только эффективным производителем, но и личностью, здоровой нравственно и физически, патриотом, ориентированным на базовые принципы Российского государства – любовь к родной земле и живущим рядом людям.

Таким образом, воспитательная работа является одним из приоритетных направлений деятельности Академии.

В качестве теоретической основы предлагаемой Концепции выступают сложившиеся к настоящему времени фундаментальные педагогические принципы, учитывающие возможные изменения в обществе и в системе российского образования.

### *1. Принцип единства обучения и воспитания.*

Обучение и воспитание объединены в целостный педагогический процесс. Хотя на разных этапах получения высшего образования доли воспитания и обучения могут меняться, цель достигается лишь тогда, когда педагог контролирует оба эти процесса.

### *2. Принцип системного подхода к организации воспитательной работы и её преемственности.*

Воспитание обучающихся представляет собой совокупность таких взаимосвязанных между собой элементов, как цель, содержание, технологии, формы и методы воспитания, его результаты. Воспитательная работа осуществляется профессорско-преподавательским составом, администрацией и подразделениями вуза непрерывно, на основе взаимодействия и взаимодополняемости.

### *3. Принцип учёта индивидуальных особенностей обучающихся.*

Воспитательный процесс осуществляется с учётом индивидуальных особенностей обучающихся (темперамента, характера, способностей, склонностей, мотивов, интересов); предполагает гибкое использование различных форм и методов воспитательного воздействия на личность; основывается на свободе выбора обучающимся способов социализации.

#### *4. Принцип поддержки студенческой инициативы.*

Этот принцип заключается в поддержке, стимулировании, приобщении обучающихся к управлению вузом, что приводит к формированию у них активной позиции по отношению ко всем сторонам «жизнедеятельности» своего учебного заведения.

#### *5. Принцип культурологического подхода к воспитанию студентов.*

Становление личности определяется тем, к какой культуре она приобщается, и направленностью этой культуры. Воспитание культуры подрастающего поколения не мыслится без учета психологического склада народа, его традиций, обычаев, обрядов и праздников. Обращение к российской культуре и национальным традициям способно противодействовать многим негативным тенденциям социализации современной молодёжи.

В разработке концепции исходными документами были:

- Федеральный Закон от 29 декабря 2012 г. № 273-ФЗ «Об образовании в Российской Федерации»;
- Концепция воспитательной работы в аграрных вузах России (Принята на заседании Совета по координации воспитательной деятельности в аграрных вузах при ассоциации «Агрообразование», март 2014 г.);
- Основы государственной молодёжной политики Российской Федерации на период до 2025 г. (Утверждены распоряжением Правительства Российской Федерации от 29 ноября 2014 г. № 2403-р);
- Основы государственной культурной политики (Утверждены указом Президента Российской Федерации от 24.12.2014 г. № 808);
- Устав федерального государственного бюджетного образовательного учреждения высшего образования «Вятская государственная сельскохозяйственная академия» (Утвержден приказом Министерства сельского хозяйства Российской Федерации от 06.06.2015 г. № 93-у).

## **2. ЦЕЛИ И ЗАДАЧИ ВОСПИТАТЕЛЬНОЙ РАБОТЫ**

Основной **целью** воспитания обучающегося-агрария является формирование высоконравственной, духовно развитой и физически здоровой личности – гражданина России, любящего свою землю, способного к высококачественной профессиональной деятельности и моральной ответственности за свой труд.

Достижение данной цели предполагает комплексное решение следующих **задач**:

- создание полноценной социально-педагогической воспитывающей среды;
- создание условий, способствующих самореализации обучающихся в творческой и профессиональной сфере и решению вопросов в различных областях студенческой жизни;
- формирование индивидуальных интеллектуальных способностей, формирование и развитие профессионального и творческого мышления;

- формирование ответственного и творческого отношения к труду (профессионально направленное просвещение в области трудовой деятельности; развитие механизмов самовоспитания и самообучения в сфере профессионального развития для адаптации на рынке труда);

- нравственное просвещение в вопросах морали, патриотизма, гражданственности; накопление положительного опыта нравственного поведения; развитие механизмов нравственного самовоспитания;

- просвещение в области физической культуры и здорового образа жизни, формирование качеств, обеспечивающих повышение психофизической устойчивости и работоспособности;

- эстетическое просвещение в области культуры, искусства, формирование эстетического отношения к действительности эстетических чувств, стремления к созданию прекрасного в профессиональной деятельности, жизни, быту;

- оказание поддержки органам студенческого самоуправления.

### **3. НАПРАВЛЕНИЯ ВОСПИТАТЕЛЬНОЙ РАБОТЫ**

Реализация цели и задач воспитательной работы осуществляется на основе вышеперечисленных принципов по основным направлениям, которые являются конкретным воплощением содержания воспитательной работы Академии и охватывают основные сферы образовательного пространства.

Основные направления воспитательной работы в Академии:

#### *1. Умственное воспитание*

- целенаправленная деятельность по развитию умственных сил и мышления обучающихся;

- выработка таких качеств, как любознательность, стремление к поиску новых идей, творческий подход к делу

- формирование научного мировоззрения, умения понимать сущность явлений и процессов.

#### *2. Физическое воспитание*

- организация широкой пропаганды физической культуры и спорта, проведение всевозможных межфакультетских спортивных мероприятий;

- пропаганда здорового образа жизни, борьба с курением, наркозависимостью.

#### *3. Гражданско-патриотическое воспитание*

- воспитание гражданственности, формирование активной гражданской позиции личности, гражданского самоопределения, осознания внутренней свободы и ответственности за собственный политический и моральный выбор;

- межкультурное и межэтническое взаимодействие, уважение к другим культурам;

- формирование патриотических чувств и настроений у молодёжи как мотивов деятельности;

- формирование этнокультурной самоидентификации, уважения к традиционной народной культуре как части мирового культурного наследия;

- вовлечение обучающихся в решение социальных задач любого уровня: от семейно-бытовых до общенациональных и планетарных.

#### *4. Духовно-нравственное воспитание*

- формирование и развитие системы духовно-нравственных знаний и ценностей;

- реализация знаний, связанных с нормами нравственности и профессиональной этики в учебной, производственной и общественной деятельности;

- формирование установки на создание семьи как основы общества и возрождения традиционных национальных моральных ценностей.

#### *5. Эстетическое воспитание*

- формирование способности воспринимать, чувствовать, правильно понимать и ценить прекрасное в окружающей действительности и искусстве; формирование навыков использования средств искусства для познания жизни людей и природы;

- развитие глубокого понимания красоты природы, способности беречь эту красоту;

- привитие умений и навыков в области разных видов искусств: музыки, пения, живописи, художественного слова;

- развитие понимания красоты в человеческих отношениях, желание вносить красоту в быт.

#### *6. Профессионально-трудовое воспитание*

- формирование отношения к труду как первой жизненной необходимости, высшей ценности и главному способу достижения жизненного успеха;

- формирование уважения к сельскому труду;

- развитие чувства ответственности за выбранную профессию;

- формирование трудовых умений и навыков, воспитание добросовестного отношения к своей работе, стимулирование творчества, инициативы и стремления к достижению более высоких результатов;

- развитие потребности в творческом труде, стремления применять знания на практике;

- воспитание трудолюбия, долга и ответственности, целеустремленности и предприимчивости, деловитости и честности.

## **4. ОРГАНИЗАЦИЯ ВОСПИТАТЕЛЬНОЙ РАБОТЫ**

Воспитательная работа в Академии реализуется на следующих уровнях:

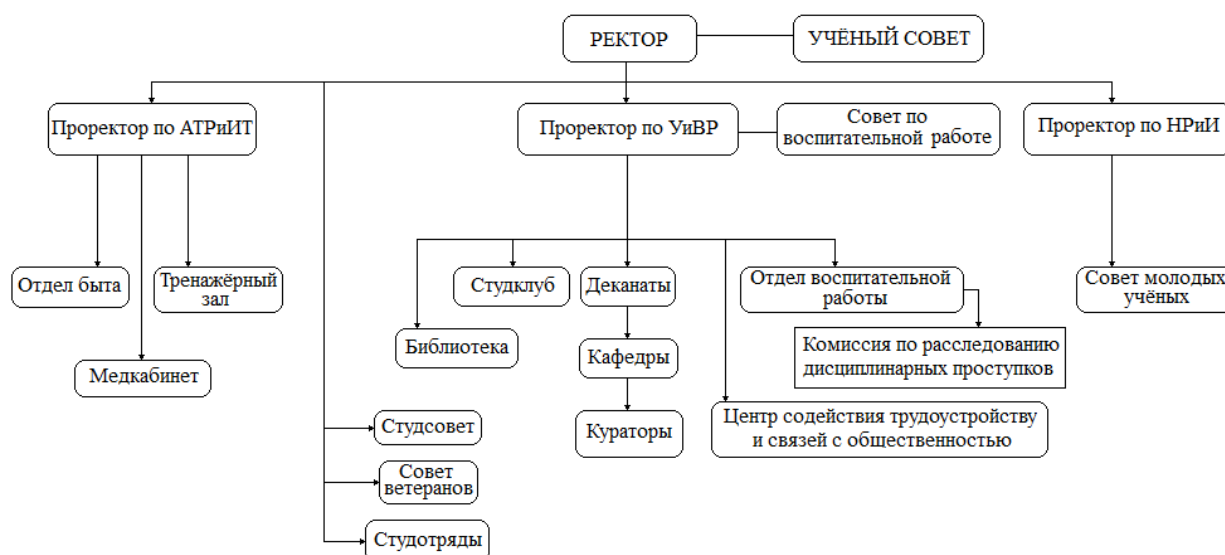
- вуза;

- факультетов и кафедр;

- отделов и других подразделений;

- студенческого самоуправления.

Структура управления и организации воспитательной работы может быть представлена в следующем виде.



Ответственность структурных подразделений и должностных лиц, занятых осуществлением воспитательной работы в Академии, представлена в таблице.

Подразделение (должностное лицо)	Ответственность
<i>Уровень вуза</i>	
Ректорат	<ul style="list-style-type: none"> <li>- определение концепции развития воспитания;</li> <li>- формирование целостного воспитательного пространства Академии;</li> <li>- разработка системы стимулирования воспитательной работы;</li> <li>- поддержка и развитие инициатив, новаторских идей в области воспитания.</li> </ul>
Учёный совет Академии	<ul style="list-style-type: none"> <li>- утверждение концепции развития, программ и комплексных планов воспитательной работы;</li> <li>- утверждение системы стимулирования воспитательной работы.</li> </ul>
Совет по воспитательной работе	<ul style="list-style-type: none"> <li>- разработка программы воспитательной деятельности, обеспечение стратегии её реализации;</li> <li>- разработка комплексного плана воспитательной работы на учебный год;</li> <li>- координация воспитательной деятельности подразделений вуза;</li> <li>- формирование единой воспитательной среды, организация творческого взаимодействия преподавателей и студентов;</li> <li>- поддержка и развитие инициатив и инноваций студентов и сотрудников;</li> <li>- координация работы по участию в</li> </ul>



	реализации федеральных, областных и городских программ и проектов по вопросам воспитания молодёжи.
<i>Уровень факультетов и кафедр</i>	
Деканат	<ul style="list-style-type: none"> <li>- формирование у обучающихся гражданской позиции, сохранение и приумножение нравственных и культурных ценностей в условиях современной жизни;</li> <li>- организация работы по пропаганде и внедрению физической культуры и здорового образа жизни;</li> <li>- организация работы кураторов академических групп, в т.ч. проведение совещаний с целью совершенствования воспитательного процесса;</li> <li>- разработка предложений и рекомендаций по совершенствованию системы внеучебной работы, её финансового и кадрового обеспечения;</li> <li>- организация внеучебного процесса, связанного с художественно-творческой деятельностью студентов;</li> <li>- организация участия студентов в мероприятиях вузовского, городского, областного и российского уровней;</li> <li>- моральное стимулирование обучающихся и преподавателей.</li> </ul>
Кафедра	<ul style="list-style-type: none"> <li>- проведение студенческих конференций, круглых столов, семинаров, бесед;</li> <li>- организация экскурсий обучающихся и встреч с представителями общественности;</li> <li>- ведение научных кружков, секций;</li> <li>- проведение досуговых, культурно-массовых мероприятий.</li> </ul>
Куратор академической группы	<ul style="list-style-type: none"> <li>- знакомство обучающихся с организацией учебного процесса, уставом Академии, правилами проживания в общежитии, правилами внутреннего распорядка Академии, правами и обязанностями обучающихся;</li> <li>- информирование деканата, заведующих кафедрами, преподавателей кафедр об учебных делах в студенческой группе, о запросах и нуждах обучающихся;</li> <li>- создание сплоченного коллектива в группе, формирование актива группы;</li> <li>- оказание помощи активу студенческой группы в организационной работе, содействие привлечению обучающихся к культурно-массовой, спортивной и научной работе, развитию различных форм студенческого самоуправления.</li> </ul>

<i>Уровень отделов и других подразделений</i>	
Отдел воспитательной работы	<ul style="list-style-type: none"> <li>- планирование и координация воспитательной деятельности кафедр и других структурных подразделений;</li> <li>- координация воспитательной деятельности студенческих организаций;</li> <li>- организация учебно-воспитательной работы во внеучебное время;</li> <li>- обобщение, анализ и распространение опыта эффективной организации воспитательной работы;</li> <li>- координация работы кураторов групп;</li> <li>- поддержка и пропаганда волонтерского движения.</li> </ul>
Комиссия по расследованию дисциплинарных проступков обучающихся	<ul style="list-style-type: none"> <li>- проведение объективного расследования дисциплинарных проступков обучающихся;</li> <li>- определение меры дисциплинарного взыскания, адекватного тяжести совершённых проступков.</li> </ul>
Центр содействия трудоустройству студентов и связей с общественностью	<ul style="list-style-type: none"> <li>- информирование обучающихся об актуальных вакансиях и работа с резюме выпускников;</li> <li>- организация Дней карьеры, презентаций работодателей, лекций, семинаров, тренингов по вопросам трудоустройства;</li> <li>- информирование о кадровых мероприятиях в г. Кирове;</li> <li>- проведение консультаций по трудоустройству;</li> <li>- освещение воспитательной работы в вузе.</li> </ul>
Библиотека	<ul style="list-style-type: none"> <li>- проведение культурно-просветительских мероприятий;</li> <li>- организация выставок.</li> </ul>
Совет ветеранов	<ul style="list-style-type: none"> <li>- использование опыта ветеранов в целях патриотического и профессионального воспитания обучающихся;</li> <li>- привлечение обучающихся к оказанию помощи ветеранам в разрешении их личных проблем.</li> </ul>
<i>Уровень студенческого самоуправления</i>	
Студенческий совет	<ul style="list-style-type: none"> <li>- формирование активной гражданской позиции обучающихся;</li> <li>- помощь в организации воспитательных мероприятий;</li> <li>- обеспечение участия обучающихся в управлении Академией;</li> <li>- формирование у обучающихся умений и навыков самоуправления;</li> <li>- взаимодействие с активом факультетов, групп, с деканатами и кураторами.</li> </ul>
Студенческий клуб	<ul style="list-style-type: none"> <li>- проведение культурно-массовых мероприятий;</li> </ul>

	<ul style="list-style-type: none"> <li>- организация досуга обучающихся;</li> <li>- развитие организаторских навыков обучающихся;</li> <li>- сохранение традиций Академии.</li> </ul>
Студенческие отряды	<ul style="list-style-type: none"> <li>- содействие занятости обучающихся в летнее время.</li> </ul>
Совет молодых учёных	<ul style="list-style-type: none"> <li>- организация научно-исследовательской работы обучающихся;</li> <li>- проведение студенческих конференций.</li> </ul>

## 5. ОЖИДАЕМЫЕ РЕЗУЛЬТАТЫ

Реализация концепции воспитательной работы преследует достижение следующих основных результатов:

### *1. В личностном плане*

- преодоление учащейся молодёжью пассивности и безынициативности, поиск ею личной позиции, личного выбора и осознание ответственности за этот выбор, выработка стремления к нравственному самосовершенствованию, гуманности и честности;

- наличие у обучающихся как профессионально значимых, так и социально необходимых личностных качеств (компетенций), характеризующих современного специалиста: коммуникативной культуры, умения работать в команде, толерантности, стремления к самопознанию и саморазвитию, законопослушного поведения, профессиональной ответственности, организаторских качеств, устойчивости к постоянно меняющимся условиям, гибкости и креативности мышления, умения представлять свои профессиональные и личностные качества, стремления к здоровому образу жизни;

- осознание студенчеством возможности строить жизнь по законам современной цивилизации, т.е. жизнь, опирающуюся не только на высокоразвитую технику, но и на широкую и разностороннюю духовную культуру, включающую в себя уважение ко всему окружающему на планете и, в первую очередь, к самой жизни.

### *2. Относительно показателей воспитательной работы*

- стабильная положительная динамика показателей результативности обучающихся в учёбе, науке, спорте, творчестве, социальной деятельности;

- снижение количества негативных отклонений в поведении обучающихся;

- стабильная динамика укрепления здоровья, рост числа участников спортивных секций, соревнований;

- рост числа участников олимпиад, научных и творческих конкурсов, форумов, фестивалей, социальных проектов;

- развитие правовой и социальной активности молодёжи, студенческого самоуправления, создание молодёжных общественных организаций, усиление их роли в жизни обучающихся.

### *3. В плане организации работы и её значения для вуза*

- придание воспитательной работе планомерности и целенаправленности, введение её чёткие организационные формы;
- уход от формализации, предоставление профессорско-преподавательскому составу свободы в выборе методов и форм воспитания;
- укрепление престижа Академии среди вузов г. Кирова и Приволжского федерального округа;
- превращение Академии в широкое культурно-образовательное и культурно-нравственное пространство, где господствуют гуманистические нравственные ценности.

## **6. КРИТЕРИИ ОЦЕНКИ ВОСПИТАТЕЛЬНОЙ РАБОТЫ**

Анализ качества организации процесса воспитания производится по следующим группам критериев:

### *1. Методические*

- наличие в образовательных программах основных предметов и специальных курсов, имеющих воспитательную, гуманитарную и личностно-развивающую направленность (фактический объем в часах к общему объему дисциплин);
- издание учебно-методических пособий и информационной литературы по воспитательной деятельности (количество изданий);
- участие в воспитательном процессе Академии факультетов, кафедр, преподавателей:
  - а) наличие планов воспитательной работы, в которых отражены её направления;
  - б) публикации по воспитательной работе;
  - в) работа в качестве куратора, руководителя кружка и т.п.;
  - г) участие в общественной жизни обучающихся, подготовленных преподавателем, кафедрой, факультетом;
  - д) организация и проведение воспитательных мероприятий на уровне группы, факультета, Академии, района, города;
  - е) разработка новых проектов, программ воспитательной направленности;
  - ж) рассмотрение вопросов воспитательной работы на заседаниях кафедр, совета факультета, Учёного совета.

### *2. Материально-технические*

Наличие актового зала, репетиционного зала, спортзала, тренажёрного зала, стадиона, спортивной площадки, библиотеки, читального зала, компьютерного зала, оборудования (инвентаря) для занятий спортом и проведения культурно-массовых мероприятий.

### *3. Финансовые*

- выделение средств на организацию и проведение воспитательной работы;
- выделение средств на организацию и проведение спортивно-оздоровительной работы;
- выделение средств на поощрение обучающихся и сотрудников.

#### *4. Информационные*

- наличие музеев, отражающих историю Академии, факультетов, тематически оформленных учебных аудиторий;
- освещение воспитательной работы на сайте Академии, в печатном издании (газета «Сеятель»), в СМИ;
- наличие доступных для обучающихся источников информации, содержащих план мероприятий, расписание работы студий, секций, творческих коллективов и т.д. (сайт Академии, информационные стенды, внутреннее телевидение, оповещение через кураторов);
- наличие социального, творческого взаимодействия Академии с городскими, областными, региональными организациями, осуществляющими воспитательную работу с молодёжью;
- наличие «обратной связи» с обучающимися через социологические исследования, позволяющие скорректировать содержание и формы организации воспитательной работы.

#### *5. Комфортности образовательной среды*

- санитарно-гигиеническое обеспечение учебно-воспитательного процесса (чистота в аудиториях, освещённость, наличие точек общественного питания, состояние туалетов);
- эстетическое оформление помещений Академии.

#### *6. Инициативности обучающихся*

- количество обучающихся, участвующих в работе студклуба (от факультета);
- количество обучающихся, являющихся членами студенческого профкома (от факультета);
- наличие студенческих советов в общежитиях;
- количество обучающихся, принимающих участие в их работе творческих (научных) кружков, коллективов, клубов по интересам, спортивных секций;
- количество студенческих отрядов; количество обучающихся, принимающих в них участие;
- количество волонтерских организаций; количество обучающихся, принимающих в них участие;
- количество и содержание мероприятий, проводимых студенческими общественными организациями (смотры, конкурсы, фестивали, социальные акции и т.д.);
- количество обучающихся, добровольно участвующих в общественных мероприятиях; их достижения (места, грамоты, дипломы и т.д.);
- участие студенческого актива в работе отдела воспитательной работы, отдела быта, совета ветеранов, Учёного совета Академии и советов факультетов.

#### *7. Правонарушений*

- количество, состав правонарушений;

- реагирование на правонарушения (беседы, приказы, письма родителям, заседания комиссии по расследованию дисциплинарных проступков обучающихся);

- мероприятия по профилактике правонарушений.

#### *8. Итоговый*

Уровень культуры поведения обучающихся (средний показатель по результатам опросов преподавателей, работодателей, родителей и т.д.).

## ГЛОССАРИЙ

1. *Адаптация социальная* – процесс активного приспособления индивида к условиям социальной среды, вид взаимодействия личности с социальной средой.

2. *Воспитание* – процесс систематического и целенаправленного воздействия на духовное и физическое развитие личности в целях подготовки её к производственной, общественной и культурной деятельности.

3. *Воспитательная среда* – среда, благоприятная для формирования у воспитуемого положительных качеств, для становления его как личности.

4. *Гражданственность* – качество, свойство поведения человека, гражданина, проявляющееся в его готовности и способности активно участвовать в делах общества и государства, сознательно пользоваться своими правами, свободами и выполнять свои обязанности.

5. *Духовность* – высший уровень развития и саморегуляции зрелой личности, на котором основными мотивационно смысловыми регуляторами её жизнедеятельности становятся высшие человеческие ценности.

6. *Культура* – способ человеческой жизнедеятельности по преобразованию природы, общества и самого человека, выраженный в продуктах материального и духовного творчества.

7. *Личность* – человек как субъект отношений и сознательной деятельности, устойчивая система социально-значимых черт, характеризующих индивида как члена общества.

8. *Мораль, нравственность* – принятые в обществе представления о хорошем и плохом, правильном и неправильном, добре и зле, а также совокупность норм поведения, вытекающих из этих представлений.

9. *Патриотизм* – нравственный и политический принцип, социальное чувство, содержанием которого является любовь к Отечеству и готовность подчинить его интересам свои частные интересы.

10. *Педагогическая система* – взаимодействие различных взаимосвязанных структурных компонентов, которые объединены одной образовательной целью развития индивидуальности и личности.

11. *Педагогическая система воспитания* – совокупность взаимосвязанных целей воспитания, принципов организации воспитательного процесса, методов и приёмов их поэтапной реализации в рамках той или иной социальной структуры (семья, школа, вуз, государство и т.д.).

12. *Педагогический процесс* – специально организованное взаимодействие старшего (обучающего) и младшего (обучаемого) поколений с целью передачи старшими и освоения младшими социального опыта, необходимого для жизни и труда в обществе.

13. *Принципы воспитания* – основные идеи, следование которым помогает наилучшим образом достичь поставленных педагогических целей.

14. *Профессиональная ориентация* – система мер, направленных на оказание помощи молодёжи в выборе профессии.

15. *Самовоспитание* – сознательная и целенаправленная работа личности по формированию и совершенствованию у себя положительных и устранению отрицательных качеств. Необходимым условием самовоспитания является наличие истинного знания о себе, правильной самооценки, самосознания.

16. *Самоуправление* – самостоятельность какой-либо организованной социальной общности в управлении собственными делами.

17. *Система ценностей* – понятие теории ценностей, обозначающее совокупность сложившихся у людей мнений о значении в их жизни вещей и явлений, встречаемых в природе и обществе. Человек опирается на систему ценностей при сравнении и выборе решений.

18. *Традиция* – множество представлений, обрядов, привычек и навыков практической и общественной деятельности, передаваемых из поколения в поколение, выступающих одним из регуляторов общественных отношений.

19. *Формы организации воспитательного процесса* – это варианты организации конкретного воспитательного процесса, композиционное построение воспитательного мероприятия. Они всегда взаимосвязаны с его содержанием.

20. *Цели воспитания* – ожидаемые изменения в человеке, осуществлённые под воздействием специально подготовленных и планомерно проведённых воспитательных акций и действий.



## **МЕТОДИЧЕСКИЕ РЕКОМЕНДАЦИИ ПО СОВЕРШЕНСТВОВАНИЮ ВОСПИТАТЕЛЬНОЙ РАБОТЫ В ФГБОУ ВО ВЯТСКАЯ ГСХА**

На основании теоретико-методологических выводов, изложенных в первой части концепции, разработаны методические рекомендации по совершенствованию воспитательной работы в ФГБОУ ВО Вятская ГСХА.

При их составлении учитывались базовые педагогические положения, соблюдение которых является необходимым условием эффективности воспитания в вузе:

- сочетание учебной и внеучебной работы, придание обеим ценностных ориентиров;
- реально, а не формально организованная система управления воспитательной работой;
- соблюдение преемственности основных задач и форм воспитательной работы с 1 по 5 курс;
- привлечение обучающихся старших курсов к взаимодействию с младшими;
- превращение процесса воспитания в самовоспитание.

### **Предлагается:**

1. Совершенствование работы института кураторов.
2. Реализация программы социально-психологической адаптации первокурсников.
3. Создание единой системы информационного обеспечения обучающихся (сайт, стенды, газета).
4. Создание кабинета психологического консультирования.
5. Создание лаборатории социологических исследований для проведения мониторинга воспитательной работы, а также иных исследований (опыт их проведения есть на нескольких кафедрах академии).

Для реализации данных направлений предлагается ряд возможных конкретных мероприятий.

### **Мероприятия по совершенствованию организации воспитательной работы**

- Изменение системы назначения кураторов: закрепление за кафедрами групп, распределение групп между преподавателями по усмотрению кафедры.
- Создание совета кураторов с целью обмена опытом, определения общей стратегии воспитательной работы, взаимодействие кураторов с отделом воспитательной работы;
- Разработка годового плана работы кураторов, включающего обязательные мероприятия и мероприятия по выбору (могут быть выбраны из приведенного ниже перечня по направлениям работы).

- Разработка ежегодных планов воспитательной работы кафедрами, кураторами, отделами, разработка на их основе плана Академии.
- Составление ежегодных отчетов о реализации планов воспитательной работы на кафедрах и факультетах. Для оценки качества проделанной работы использовать критерии, указанные в концепции воспитательной работы (раздел б).
- Совершенствование системы подготовки и повышения квалификации организаторов воспитательного процесса.
- Разработка положений о смотрах-конкурсах и других вновь вводимых общеузовских мероприятиях по направлениям воспитательной работы.
- Проведение встреч обучающихся с руководством Академии (День ректора – раз в год, День декана – раз в семестр).
- Создание студенческого пресс-центра (телевидения) как органа студенческого самоуправления.
- Создание студенческих советов в общежитиях.
- Проведение конкурсов на лучшую комнату, лучший этаж в общежитиях, разработка мер поощрения по итогам этих конкурсов.

#### **Мероприятия по гражданско-патриотическому воспитанию**

- Знакомство обучающихся с историей Академии. Проведение первой лекции об Уставе, традициях, структуре Академии (*кураторы*).
- Создание музея Академии, музея факультета. Проведение среди обучающихся конкурса на лучший проект оформления (*деканаты*).
- Оформление стендов по истории кафедр (*деканаты, кафедры*).
- Создание гимна Академии. Конкурс на лучший текст (*ректорат*).
- Проведение фотовыставок, фотоконкурсов, фото-квестов к знаменательным датам (*отдел воспитательной работы, кураторы*).
- Конкурс творческих работ, посвящённых Академии, к Дню работника сельского хозяйства (*ректорат, отдел воспитательной работы, кураторы*).
- Создание патриотического клуба (миссия – популяризация событий, деятелей и мест военной истории, государственной символики, военных традиций, современных героев, шефство над памятниками, помощь в сохранении культурного наследия Кировской области, помощь ветеранам войны и труда, поисковая работа) (*ректорат, отдел воспитательной работы*).
- Изучение обучающимися традиций разных культур мира и России, проведение Дней национальных культур (*кафедры, отдел воспитательной работы*).
- Встречи обучающихся с представителями общественности (*ректорат, отдел воспитательной работы, кафедры*).
- Оформление стенгазеты или стенда к памятной дате (*отдел воспитательной работы, кураторы*).
- Поездки по культурно-историческим местам Кировской области и за её пределами (*ректорат, кафедры, отдел воспитательной работы*).

#### **Мероприятия по духовно-нравственному, эстетическому воспитанию**

- Конкурсы в номинациях: Лучшая группа, Лучший студент, Лучшая комната в общежитии, Лучший студенческий проект, Куратор года, Волонтер года (*деканаты, отдел воспитательной работы*).

- Проведение цикла адаптивных мероприятий для первокурсников, например, Марафон первокурсника (посвящение в студенты, «Зелёный помидор», стенгазета «Позади первый семестр» и т.д.) (*деканаты, кураторы, студклуб, отдел воспитательной работы*).

- Содействие работе творческих коллективов при студенческом клубе, а также созданию новых (например, фотостудия, школа ведущих, кружок вокала, изостудия) (*ректорат, отдел воспитательной работы*).

- Развитие волонтерского движения (благотворительной, социальной направленности, событийной направленности) (*кураторы, отдел воспитательной работы*).

- Проведение литературно-музыкальных гостиных, книжных выставок, презентаций книг (*библиотека, кураторы*).

### **Мероприятия по физическому воспитанию**

- Проведение спартакиады среди первокурсников, среди факультетов (*кафедра физического воспитания*).

- Пропаганда здорового образа жизни (профилактические беседы, участие в межвузовских акциях, конкурсах творческих работ, трансляция агитационных материалов) (*ректорат, отдел воспитательной работы, кураторы*).

- Проведение Дня здоровья для обучающихся, Недели здоровья, Дня донора (*ректорат*).

- Участие во всероссийском конкурсе «Вуз здорового образа жизни» (*ректорат, отдел воспитательной работы, кафедра физического воспитания*).

### **Мероприятия по профессионально-трудовому воспитанию**

- Проведение круглых столов, бесед, презентаций о социальной роли и статусе профессии в обществе (*деканаты, кафедры*).

- Тематическое оформление аудиторий, оформление стендов, посвящённых выдающимся учёным мира, России, Вятки, на конкурсной основе (*кафедры, отдел воспитательной работы*).

- Издание сборника о лучших выпускниках Академии (*ректорат, деканаты*).

- Презентации старшекурсников о своей профессии для обучающихся первого курса (*деканаты, кафедры, кураторы*).

- Гранты ректора на исследовательские (творческие, социальные) проекты студентов (*ректорат*).